

מאת גילה נלסון
צילום אלעד שריג
אדריכלים LANCIANO DESIGN
שטח הדירה 118 מ"ר + 60 מ"ר מרפסת

למרות שהיום
הגברים דואגים
לטיפוח המראה
 שלהם הרבה יותר
מבעבר, מעטים
הם אלו ואם בכלל,
שהיו מעיזים לחשוב
על שולחן טואלט
אישי להם בנפרד
מבת הזוג

His & Hers

במראה שבקיר המטבח מגדילה פי שניים את תחושת החלל באזור האירוח.

**שני אתגרים עמדו בפני השתיים:
האחד, העצמת תחושת הגודל,
והשני, התאמת הדירה לזוג
דיירים מקסים, אוהבי חיים,
תוססים וצעירים לנצח**

כשעליתי במעלית לקומה האחרונה בניין רב קומות בגבעתיים היה לי ברור שאני נכנסת לפנטהאוז. תיאורתי לעצמי דירה עם כמה מאות מטרים רבועים ומרפסת סביב עם שטח דומה בגודלו. אך מתברר שגם דירות קטנות יכולות להיות פנטהאוז, כלומר, דירה שבה מתקיימת חוויית מגורים המתחלקת בפועל בין הפנים לבין החוץ בגובה של כמה קומות מעל פני האדמה. המשימה לגרום לדירה קטנה להתנהג כמו גדולה לא הייתה קלה, אבל אנג'לה לנצ'יאנו ושר סלע הצליחו. שני אתגרים עמדו בפני השתיים: האחד, העצמת תחושת הגודל, והשני, התאמת הדירה לזוג דיירים מקסים, אוהבי חיים, תוססים וצעירים לנצח.

כבר בפגישה הראשונה עם הדיירים היה ברור ללנצ'יאנו שהפרויקט הזה יהיה חווייתי. "ביום בהיר אחד נחתה עלינו אישה מלאת שמחת חיים עם רצון עז ליישם את כל הפנטזיות שהיו לה בדמיון מאז ומתמיד", מספרת לנצ'יאנו בחיוך.

על האתגר של מקסום מראה הדירה והמרפסת התגברו האדריכלות בכמה אופנים: ראשית, סלע, הידועה בוויטואוויזיות שלה בחלוקת חללים, השכיחה לתכנן דירה שתיראה הרבה יותר גדולה משטחה האמיתי. שנית, ראי גדול במיוחד הוצב מעל מזנון המחבר את פינת האוכל והסלון. בראי משתקפים הסלון וצד המטבח. בתוספת הנוף שחודר מהחוץ הם נראים גדולים פי שניים מגודלם האמיתי.

ברצועת המרפסת הצרה הצמודה לסלון הוצבו שני דלפקי בר מוגבהים הצופים אל מרחבי הנוף האורבני. כך נחשף מקום במרפסת והעין מפליגה למרחק.

"כשברקע מתננן השיד 'VOYAGE VOYAGE' ביקשה מאיתנו הדיירת ליצור במרפסת הקטנה אתר נופש עם בר וספא. בשטח הנתון, זה נראה כמשימה בלתי אפשרית, אבל מתברר שאם באמת רוצים לגדול אין משמעות", אומרת לנצ'יאנו.

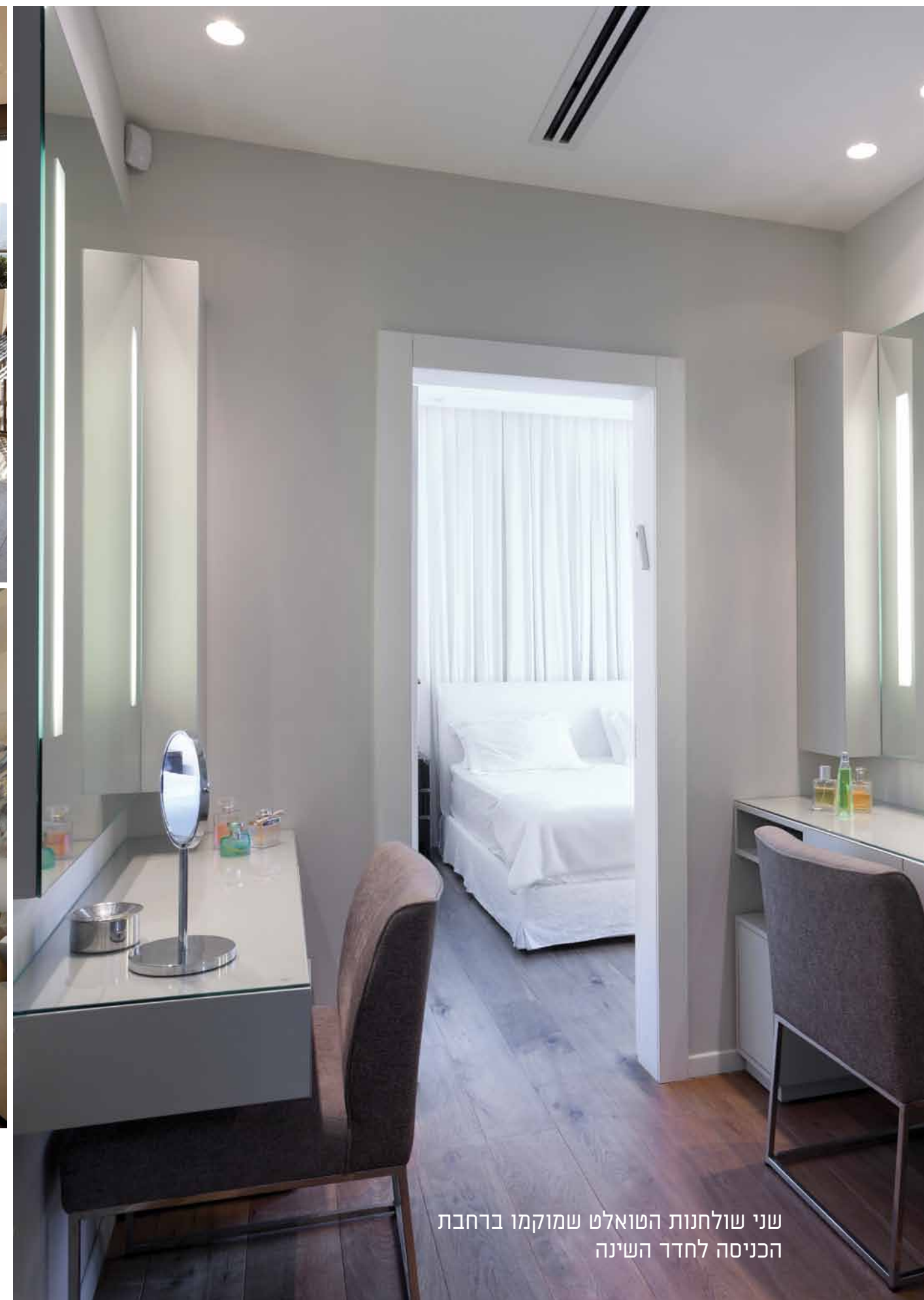
המשימה בוצעה. לזוג, שאוהב לארח לעתים קרובות וברמה גבוהה, הותאמו כל אפשרויות האירוח: בנקוזי מול הטלוויזיה בחוץ, או בחורף בסלון מול הקמין (שגם לו נמצא מקום). המטבח הקומפקטי הותאם לארוחות גורמה.

לזוג שאוהב אנשים יש גם צרכים אישיים והפרטיות חשובה לו. הם אוהבים מאוד להיות ביחד, אבל גם כל אחד לחוד. כך, כשהם לבד בבית, אחרי שכולם הולכים, היא והוא מוצאים את פינוקם האישי בדירה הקטנה שמתנהגת כמו גדולה.

דוגמה נהדרת ליחס אישי אפשר למצוא בשני שולחנות טואלט שמוקמו בכניסה לאחד השינה. האחד מיועד לה והשני מיועד לו. כי כולנו יודעים שעברו הזמנים שבהם השרמנטיות הגברית באה לידי ביטוי במראה מוזנח. <



2,3. במטבח, מול חלון הפונה לנוף, נקבעה מראה גדולה המשפיעה על תחושת הגודל ואוויריות במטבח, פינת האוכל והסלון (מטבח: "דגבה", קמין: "פרביטל", עבודות גמר: "אפקט דיזיין", תאורה: "לייט אין", ציור: מרלן פרד).



שני שולחנות הטואלט שמוקמו ברחבת הכניסה לאחד השינה

4,5 ביציאה מהסלון שני דלפקי ישיבה הצופים אל הנוף. מעבר לקיר פינת מנגל, שולחן אוכל ואזור ישיבה וצפייה בטלוויזיה (אמצעי הצללה סגור: "דקו צל").



4



5

"כשברקע מתנגן השיר 'VOYAGE VOYAGE' ביקשה מאיתנו הדיידת ליצור במרפסת הקטנה אתר נופש עם בר וספא. בשטח הנתון, זה נראה כמשימה בלתי אפשרית"

לזוג, שאוהב לארח לעתים קרובות וברמה גבוהה, הותאמו כל אפשרויות האירוח: בגיקוזי מול הטלוויזיה בחוץ, או בחודף בסלון מול הקמין (שגם לו נמצא מקום). המטבח הקומפקטי הותאם לארוחות גורמה